

## The Impact of Habitat on Delinquency in the Teachings of Islamic Law and Law of the West

Received: 06/01/2018; Accepted: 13/11/2018

Mahdi Chegeni<sup>1</sup>

Adel Sarikhani<sup>2</sup>

Mohammad Sadegh Azadfar<sup>3</sup>

### Abstract

The habitat and the social environment are of the most important factors influencing the person's mood and behavior and, in the case of association with other conditions, can lead the person to crime or could be useful in preventing the crime. Kathleen, Emile Durkheim and Enrico Ferry are among the thinkers who believe that habitat and social environment, if correlated with some factors, could result in crime. Islamic teachings are not indifferent to this issue, which means that by dividing the social environment into the physical and environmental habitat, they examine the relationship between it and the crime, and in this regard, have recommended encouraging living in some areas and avoiding others. These factors are divided into two categories: macro and minor ones. Some of these factors are general and some are not. The present paper, through a conceptual analysis method, examines the Islamic teachings and proves the impact of physical and environmental habitat on the crime.

**KeyWords:** Habitat, Islamic Teachings, Crime, Prevention.



1 . Assistant Professor, Department of Law, Faculty of Humanities, Ayatollah Boroujerdi University.

2 . Professor, Department of Criminal Law and Criminology, Faculty of Law, University of Qom

3 . Ph. D. Student in Criminal Law and Criminology, Imam Sadeq University, (Corresponding Author); E mail: azadfar70@gmail.com



## تأثیر زیستگاه بر برهنگاری در آموزه های حقوق اسلام و غرب

تاریخ دریافت ۹۶/۱۰/۱۶ - تاریخ پذیرش ۹۷/۰۸/۲۲

مهدی چگینی<sup>۱</sup>

عادل ساریخانی<sup>۲</sup>

محمدصادق آزادفر<sup>۳</sup>

### چکیده

زیستگاه و محیط اجتماعی یکی از عواملی بسیار مهمی است که در خلق و خو و رفتار فرد تاثیر گذاشته و در صورت همبستگی با سایر شرایط می تواند شخص را به سمت جرم سوق دهد و یا در پیشگیری از جرم مفید واقع شود. کتله، امیل دورکیم و انریکو فری از جمله اندیشمندانی هستند که معتقدند زیستگاه و محیط اجتماعی در صورت همبسته بودن با برخی عوامل می تواند موجب بروز جرم گردد. آموزه های اسلامی نسبت به این مسأله بی تفاوت نبوده، بدین معنا که با تقسیم محیط اجتماعی به زیستگاه فیزیکی و محیطی، ارتباط بین آن و جرم را مورد بررسی قرار داده و در همین راستا تشویق به زیستن در برخی مناطق و دوری گزیدن از بعضی نواحی را توصیه کرده اند. این عوامل به دو دسته کلان و خرد تقسیم می شوند. برخی از این عوامل کلیت داشته و برخی اینگونه نیستند. نوشتار حاضر با روش تحلیل مفهومی، آموزه های اسلامی را مورد بررسی قرار داده و تأثیر زیستگاه فیزیکی و محیطی بر جرم را اثبات می نماید.

واژگان کلیدی: زیستگاه، آموزه های اسلامی، جرم، پیشگیری.



<sup>۱</sup> استادیار گروه حقوق، دانشکده علوم انسانی، دانشگاه آیت الله العظمی بروجردی.

<sup>۲</sup> استاد گروه حقوق جزا و جرم شناسی، دانشکده حقوق، دانشگاه قم.

<sup>۳</sup> دانشجوی دکتری حقوق جزا و جرم شناسی، دانشگاه امام صادق علیه السلام ( نویسنده مسئول)،



## مقدمه

زیستگاه به عنوان یک مفهوم گسترده مورد توجه اندیشمندان علم جرم‌شناسی قرار داشته است. با یک بررسی مختصر می‌توان گفت مفهوم زیستگاه از دو جهت مطمح نظر جرم‌شناسان قرار داشته است: اول زیستگاه محیطی یعنی محل سکونت اشخاص اعم از شهر، روستا و... به همراه تمام مختصات جغرافیایی آن؛ که تصویری از آن را در آراء و نظریات امیل دورکیم می‌توان مشاهده نمود؛ دوم زیستگاه فیزیکی که به معنای منزل و مسکن می‌باشد. زیستگاه در مفهوم کلی آن ذیل نظریه‌های محیط جغرافیایی تعریف می‌گردد. بطور کلی می‌توان محیط را به دو گروه محیط فیزیکی و غیر فیزیکی تقسیم نمود. محیط‌های فیزیکی، همان زیستگاه جغرافیایی و اقلیمی است که جنبه عینی و ملموس دارد و محیط غیر فیزیکی به محیط‌هایی اطلاق می‌گردد که بنا به اقتضانات مختلف زندگی اجتماعی پدید می‌آید و جنبه مادی یا عینی ندارد.

سکونتگاه در قرآن کریم با عباراتی هم چون بیت، دیار، دار، مسکن آمده است (طباطبایی، ۱۳۷۴، ج ۱۵: ۵۰۵) واژگانی مانند قصر، العماد و مدینه نیز از دیگر واژگانی هستند که در قرآن کریم به معنای زیستگاه مورد استفاده قرار گرفته است. علاوه بر توصیفات که در قرآن کریم از زیستگاه شده است در دیگر آموزه‌های اسلامی نیز مطالب درخور توجهی در این خصوص وجود دارد.

مکان‌های خصوصی بنا به چهار دلیل مهم هستند (اک و گورت، ۲۰۱۲). نخست، تعداد محدودی از مکان‌ها دارای نسبت زیادی از جرم هستند. این مسئله به قدری متداول

۱. واژه "زیستوم" را نباید با واژه زیستگاه یکی انگاشت زیرا معنا و مقصود از این دو عبارت در ادبیات جرم‌شناسی متفاوت است. واژه زیست بوم اغلب به ایده حفاظت از محیط زیست طبیعی ارتباط داده می‌شود. (جرم‌شناسی نظری، جرج ولد، ترجمه: علی شجاعی: ۱۹۵).
۲. رک سوره توبه آیه ۱۹، سوره روم آیه ۹، سوره نحل آیه ۱۲۶، سوره صافات آیه ۹۷ و سوره اعراف آیه ۱۲۳.





است که برخی اندیشمندان آن را «قانون آهنین مکان های پر دردسر» می نامند. دوم، جابه‌جایی فضایی جرم بعد از جلوگیری تهدید جدی محسوب نمی‌شود. در حال حاضر شواهدی برای اثبات این ادعا وجود دارد: جابه‌جایی گاهی اتفاق می‌افتد اما هرگز منجر به از بین رفتن مزایایی پیش‌گیری نمی‌شود (گارت و باورز، ۲۰۰۹). سوم، کاهش جرم در مکان‌های خصوصی جرم‌خیز منجر به کاهش جرم در نواحی مجاور نیز می‌شود (گارت و باورز، ۲۰۰۹). در نهایت مالکان مسئول اصلی مدیریت و کارهای خصوصی هستند. (Loeber Rolf, 2012:168)

در این مقاله منظور از بزه‌کاری به معنای موسع جرم در نظر گرفته شده است؛ بنابراین تاثیر زیستگاه هم بر ارتکاب جرائم به معنای اخص، که موضوع حقوق جزای عمومی و اختصاصی و معادل هرنوع رفتاری اعم از فعل یا ترک فعلی است که قانونگذار برای آن مجازات تعیین کرده است، و هم شامل کجروی که نوعی نقض هنجارها و ارزش‌های جامعه است لیکن این هنجارشکنی فاقد ضمانت اجرای کیفری و قانونی می‌باشد، که موضوع علم جرم‌شناسی است. جرم که در لغت، به معنای بزه، خطا و گناه بکار گرفته می‌شود، (عمید، ۱۳۷۴: ۸۱۰) در اصل، به معنای کندن و چیده شدن میوه از درخت است و به‌طور استعاره برای ارتکاب زشتی و انجام و کسب گناه به کار می‌رود. (راغب اصفهانی، ۱۳۸۳: ۳۹۱) و جمع آن اجرام و جروم است. بنابراین جرم در معنای لغوی دارای محدوده وسیعی است که هم شامل بزه می‌شود و هم گناه و استعمال آن در زبان فارسی و به‌عنوان فعل یا ترک فعل قابل کیفر عاری از اشکال نیست. در واقع بزه، معادل کلمه جریمه است (فراهیدی، ۱۴۰۹: ۱۱۹) و (ابن منظور، ۱۴۱۴، ج ۱۲: ۹۲) و جریمه اخص از جرم، به عمل یا ترک عملی اطلاق می‌شود که قانون آن را با عقوبت و تنبیه بدنی دنبال می‌کند. (عالی پور، ۱۳۸۹: ۱۸۴) نگارندگان اعتقاد دارند از دیدگاه اسلام، جرم یا گناه به معنای عام کلمه عبارت است از نافرمانی از اوامر و نواهی صادره از مقام ربوبی، زیرا در شریعت اسلام، مقام قانون‌گذاری از آن خداوند است و تعیین مصالح و مفاسد و قواعد حیات دنیوی مؤمنان با او می‌باشد. بنابراین، در یک جمع بندی کلی، جرم از دیدگاه اسلام





عبارت است از فعل یا ترک فعلی که انسان را از صراط مستقیم ترسیم شده توسط خداوند متعال در آیات قرآن، خارج و او را مستحق عقاب سازد.

برخی از پژوهشگران معتقدند پیشگیری محل محور در انواع مجتمع ها و محل های مسکونی و در برابر انواع جرایم متداول موثر و کاربردی است. اگرچه پیشگیری محل محور موثر است، اما نمی توان به طور دقیق میزان کارآیی آن را مشخص نمود. در این میان دلایل زیادی برای استفاده از این روش ها جهت ارزیابی مداخلات وجود دارد. در زیر نتایج تاثیر مداخلات محیطی بر کاهش جرم بیان می گردد (Loeber Rolf, 2012:176).

نوشتار حاضر با بهره گیری از آموزه های اسلامی در صدد تبیین همبستگی و ارتباط بین زیستگاه و بروز جرم و کجروی می باشد. این مقاله در مقام پاسخگویی به سوالات زیر است که چه ارتباطی بین نوع زیستگاه بشر و بروز بزهکاری وجود دارد؟ و اینکه آیا زیستگاه و جرم همبسته هستند؟ لازم به ذکر است روش تحقیق توصیفی - تحلیلی می باشد و با عنایت به دوسویه و میان رشته ای بودن موضوع پژوهش در بادی امر مطالب و عناوین از منابع اسلامی استخراج و سپس با استفاده از داده های جرم شناسی و معماری به تشریح و توضیح آن می پردازیم. بر همین مبنا جهت ایضاح و روشن شدن مبادی تصویری و تصدیقی بحث، در مبحث اول مبانی و پیشینه پژوهش مورد واکاوی قرار میگیرد و در مبحث دوم و سوم ارتباط زیستگاه فیزیکی و محیطی با کجروی و جرم مورد بررسی قرار می گیرد.

### ۱. نظریات و مکاتب جرم شناسی مربوط به محیط جغرافیایی

بررسی جغرافیای محیطی توسط دانشمندان در واقع کوشش علم جغرافیا در باب تحلیل رابطه میان محیط و رفتار انسان است. براساس این رویکرد، اوضاع محیط طبیعی (اقلیم) نقشی تعیین کننده در ادراک، احساس و رفتار مجرمانه انسان دارد. (ملکی، ۱۳۸۹: ۱۲) بررسی های متکی به روش علمی و مبتنی بر اصول و روش های آماری درباره محیط جغرافیایی و جرم برای اولین بار در نیمه اول قرن نوزدهم به وسیله «کنله» و «گری» صورت





گرفت است. برخی منابع «کتله» را پدرآمار جنایی و از جمله پایه گذاران مکتب جغرافیای جنایت معرفی کرده‌اند و گفته می‌شود که تحقیقات او باعث شده تا جرم به عنوان یک پدیده اجتماعی تابع دو متغیر زمان و مکان شناخته شود. به‌طور کلی سیر تکوینی شکل‌گیری علم جغرافیای جرم و جنایت از گذشته تا به امروز در طی سه دوره خلاصه می‌شود (کی‌نیا، ۱۳۷۹: ۴۶۹):

دوره اول: تأثیر عوامل محیطی چون آب و هوا، باد، دما، عرض جغرافیایی، کوه، دشت و دریا و... در رابطه با کجروی‌های بشری، موضوع مطالعات جغرافیای جرم در این دوره راتشکیل می‌دهد. در واقع این مطالعات با رویکردی جبرگرایانه، ناهنجاری‌های اجتماعی را به عوامل محیطی نسبت می‌دهد.

دوره دوم: «گری» و «کتله» در سال ۱۸۳۳ نخستین پژوهش‌های علمی جغرافیای جرم را با بهره‌گیری از اندیشه‌های اکولوژی اجتماعی انجام دادند (شکویی، ۱۳۶۹: ۴۷۵). کتله به کمک اعداد و ارقام، رابطه بین جرم و برخی متغیرهای اجتماعی، اقتصادی و محیطی را نشان داد. این روند به وسیله متفکران مکتب اکولوژی اجتماعی شیکاگو در اوایل قرن بیستم ادامه یافت و برخی متغیرهای جمعیتی (ساخت جنسی و سنی)، اقتصادی (درآمد) و مشخصه‌های مکانی (مشخصات مناطق و محل سکونت مجرمان) را به آن اضافه کردند (کی‌نیا، ۱۳۷۹: ۴۱۹).

دوره سوم: از دهه ۱۹۹۰ علاقه و توجه فزاینده‌ای به پژوهش‌های مربوط به مکان و جرم در محافل علمی جهان صورت گرفته است. به نظر می‌رسد که موارد زیر مهم‌ترین دلایل این توجه بوده است:

الف- افزایش قابل توجه میزان جرم و جنایت و ناهنجاری‌ها در اکثر شهرهای جهان؛

ب- پیشرفت‌های فنی ابزارهای پژوهش جغرافیا؛

ج- توسعه علمی نظریه‌های مکانی جرم در بررسی‌های جغرافیای جرائم شهری؛

۱. از دانشمندان مسلمان می‌توان ابن خلدون را نام برد که به بررسی عوامل مختلف، شخصی، اجتماعی، سیاسی- اقتصادی و محیطی موثر در جرم پرداخته است. (حاجی ده‌آبادی و خیری، ۱۳۹۱).





با بررسی جغرافیای جرم به نظر می‌رسد چهارعامل کلیدی «قانون»، «مجرم»، «قربانی جرم» و «مکان جرم» در شکل‌گیری کانون‌های جرم خیز در نقاط مختلف جغرافیایی از مهم‌ترین عوامل می‌باشند.

آنچه مسلم است برخی مکان‌ها به دلیل ساختار کالبدی خاص و همچنین ویژگی‌های اجتماعی، اقتصادی ساکنان آن، امکان و فرصت بیشتری برای وقوع جرم دارند. در نقطه مقابل، برخی مکان‌ها مانع و بازدارنده فرصت‌های مجرمانه هستند و همین امر موجب می‌شود تا بزه‌کاران در انتخاب محل جرم خود، به دنبال کمترین و مناسب‌ترین فرصت‌ها و شرایط مکانی برای ارتکاب عمل مجرمانه باشند. بنابراین شناسایی فرصت مکانی به وجود آورنده و تسهیل‌کننده‌ی این فرصت‌ها و ارائه رهنمود برای تغییر این شرایط و تبدیل آن به فضاهای مقاوم در برابر ناهنجاری‌های اجتماعی از مهم‌ترین اهداف بررسی‌های جغرافیای جرم در شهرها محسوب می‌شود.

آنچه که در این قسمت مورد بررسی قرار می‌گیرد، اهم نظریات مربوط به محیط جغرافیایی می‌باشد که بیانگر تاثیر مکان جرم بر بزهکاری می‌باشد.

#### ۱-۱. نظریه کتله و گری

اگر چه در منابع مختلف، کتله و گری، ابداع‌کنندگان آمار، جغرافیا و نقشه برداری جنایی و تاثیر آن بر جرم و بزهکاری خوانده شده‌اند، لکن واقعیت این است که آنان، اولین مطرح‌کنندگان چنین دیدگاهی نبودند بلکه نظریه مذکور، در ادوار مختلف، توسط اندیشمندان و متفکران دیگری نیز مطرح شده بود ولی هیچ‌گاه جنبه علمی به خود پیدا نکرد. (حاجی ده آبادی و خیری، ۱۳۹۱) امکتب جغرافیایی، که در سال ۱۸۳۰ به وجود آمد، امروزه به شکل اولیه‌اش در جرم‌شناسی و جامعه‌شناسی جنایی مطرح نیست. حتی گری، آن‌قدر بر تأثیرگذاری محیط جغرافیایی بر کیفیت زندگی مردم یک منطقه تأکید



۱. بقراط، ارسطو، ابن‌خلدون، منتسکیو از جمله اشخاصی هستند که به تاثیر آب و هوا و محیط جغرافیایی بر کجروی و رفتار مجرمانه پرداختند. اندیشمند فرانسوی، بطور مثال مونتسکیو در برخی فصول کتاب "روح القوانين"، به بحث در خصوص اثرات محیط طبیعی و جغرافیایی و آب‌وهوا در وضع جسمانی و ویژگی‌های روانی و اخلاقی ساکن هر منطقه پرداخته است.





داشت که آن را باعث پیشرفت و ترقی و یا بر عکس، بروز حالات خطرناک و بحرانی منجر به تحقق بزهکاری می‌دانست. کتله، در نتیجه تحقیقات و آمارگیری‌های خود، "قانون حرارتی بزهکاری" یا "دمای بزهکاری" را مطرح نمود که بر اساس آن، توزیع بزهکاری بر اساس شرایط آب و هوایی، تابع نظم خاصی است. بدین ترتیب که مناطق دارای آب و هوای گرم، کانون جرائم علیه اشخاص مانند قتل، ضرب و جرح و ... هستند و مناطق دارای آب و هوای سرد، بیشتر میزبان جرائم علیه اموال مانند سرقت، کلاه برداری و ... می‌باشند. ۱ از جمله اندیشمندانی که به بررسی تاثیر محیط جغرافیایی بر بزهکاری پرداخته است انریکو فری می‌باشد؛ وی، ضمن تأیید یافته‌های کتله در مورد تأثیر آب و هوا بر پدیده بزهکاری، بر این عقیده استوار است که آب و هوای هر منطقه، نقش مهم و تاثیر گذاری در سبک زندگی مردم، سلوک اجتماعی و الگوی ارتکاب جرم در آن منطقه دارد. به نظر فری فصل تابستان، دارای بالاترین نرخ جرائم علیه اشخاص مانند قتل و ضرب و جرح و ... است. در مقابل، اکثریت جرائم علیه اموال به‌ویژه سرقت، در زمستان ارتکاب می‌یابد. وی چنین بیان می‌کند که در روزهای طولانی تابستان، مردم اوقات بیشتری را در خارج از منزل می‌گذارند که منجر به ارتکاب جرائم علیه اشخاص می‌گردد. در حالی که شب‌های بلند زمستان، بهترین فرصت برای ارتکاب سرقت است. (Ferri, Enrico, 2009: 53)

۱. شاید به نظر برسد که این دانشمندان غربی هستند که برای اولین بار نظریه جغرافیایی و دمایی جرم را ارائه کرده اند اما دقت در متون دینی نشان می‌دهد که این نکته ظریف از ذهن اهل بیت عصمت و طهارت علیهم السلام که باب علم هستند دور نمانده است. ( حاجی ده آبادی، ۱۳۸۷، ج ۵: ۲۸۵) به عنوان نمونه در برخی روایات از سکونت در مناطق کمتر توسعه یافته و فاقد امکانات رفاهی و بهداشتی، امنیتی و... نهی شده است. ( شعیری، ۱۳۶۳: ۱۴۳) همچنین عدم نفوذ علم در اهالی این مناطق دلیل دیگری برای دوری کردن از آنها ذکر شده و در برخی دیگر از روایات سکونت در این مناطق نوعی عقاب الهی برای برخی خطاکاران ذکر شده است. ( مجلسی، ۱۴۰۳، ج ۷۳: ۱۵۶) در برخی روایات بعضی از مکان‌ها دارای ویژگی‌هایی هستند که ساکنانش را به گناه و عصیان می‌کشاند به عنوان مثال امیرالمومنین علیه السلام در سفری که برای جنگ جمل به بصره داشتند این شهر را دارای صفات بدی ذکر می‌کند که اهلس را به عصیان و پیمان شکنی می‌کشاند و کسانی که از آن هجرت می‌کنند را از نجات یافتگان ذکر می‌کند. (مجلسی، ۱۴۰۳، ج ۴۷: ۳۵۶).





دیگر جرم شناس بلژیکی، دوگریف<sup>۱</sup>، یافته‌های کتله را مورد نقد و بررسی قرار داد. وی معتقد بود، در بررسی نرخ و نوع بزهکاری، تنها بررسی و مطالعه وضعیت آب و هوایی کفایت نکرده و لازم است، علاوه بر تاثیرات محیط جغرافیایی به تاثیر شرایط اجتماعی نیز پرداخته شود. او با سنجش آمار جرائم، در درجه حرارت هوا و فصول مختلف سال، به این نتیجه دست یافت که در آغاز فصل گرم، جرائمی مانند اعمال منافی عفت، تجاوز و قتل، به اوج خود می‌رسند. (نجفی توانا، ۱۳۷۷: ۱۴۲) دانشمند دیگر علوم جنایی، لاکاسانی که در واقع یک پزشک فرانسوی بود در تایید نظریه کتله و گری، علت افزایش جرائم جنسی علیه اطفال و بزرگسالان در فصول گرم سال را تاثیر الگوی طبیعت بر انسان می‌داند و این عمل را با فصل جفتگیری حیوانات و گیاهان مرتبط میدانست. (میرخلیلی، ۱۳۹۱: ۵۶)

همانطوری که کاملاً مشخص است دو دانشمند پیشین بر مبنای رویکرد اول به بررسی نقش و تاثیر رابطه زیستگاه و جرم پرداختند. در ادامه نیز برخی دیگر از فعالان عرصه جرم شناسی بر همین مبنا نظریه پردازی می‌کنند.

با عنایت به نظریات پیش گفته برخی از حقوقدانان معتقدند که دانشمندان و نظریه پردازان مکتب جغرافیایی، با تکیه بر نوعی "جو شناسی جنایی"، به مشاهده و بررسی دقیق متغیرهای جغرافیایی محیط مانند درجه حرارت یا برودت هوا، فشار هوا، میزان رطوبت، ریزش‌های آسمانی، ملایمت یا شدت بادها و ... پرداختند. (محسنی فرید، ۱۳۹۴: ۲۶۳).

برخی از اندیشمندان معتقدند پیشگیری از کلیه جرائم در مکان‌های خصوصی - قفل‌ها، چراغ‌ها، نشانه‌ها، دوربین مداربسته، قوانین و موازین رفتاری، پیکربندی دوباره فضا، نگهداری و هر نوع روش پیشگیری از جرم که به واسطه طراحی محیط انجام می‌شود - نیازمند رضایت مدیران مکان است. در این میان یک سری روش‌های قانونی برای قانع سازی مدیران مکان مورد نظر جهت انجام اقدامات مقتضی برای کاهش جرم وجود دارد. این امر گاهی تحت عنوان "عملیات پلیسی شخص ثالث" شناخته می‌شود. اگرچه فعالان یا عاملان غیر پلیس نیز از طریق تهدید مالکان مکان‌های جرم خیز قوانین مدنی را اجرا می





نمایند. برای اجتناب از این موضوع بسیاری از مدیران مکان‌ها تکنیک‌های متعددی را برای پیشگیری از جرم اجرا می‌کنند. تهدید مالکان مکان‌ها به مجازات‌های مدنی منجر به کاهش معامله مواد و وقوع جرم در آن مکان‌ها می‌شود؛ بسیاری از اقداماتی که برای کنترل ناهنجاری‌ها و جنایت در میکده‌ها صورت می‌گیرند نیازمند مشارکت مدیران محل هستند. بنابراین این احتمال وجود دارد که در بسیاری از مکان‌های خصوصی هیچ جنایتی صورت نگیرد یا میزان بروز جرم در آنها در شرایط حداقل باشد چرا که این مدیران اقداماتی به مراتب متفاوت تر از مدیران مکان‌هایی که با مشکلات جرم و جنایت دست به گریبان هستند انجام داده‌اند. اما چه روشی برای کاهش چه نوع جرمی در مکان‌های خصوصی موثر است؟ (Loeber Rolf, 2012:171)

#### ۱-۲. تئوری جبرگرایی محیطی

انریکو فری را می‌توان اولین جرم‌شناسی دانست که در رابطه با تأثیر عوامل محیطی در وقوع بزهکاری مسایلی را به طور جدی مطرح نموده است. وی که یکی از طرفداران مکتب تحقیقی بود؛ چنین عقیده داشت که عوامل به وجود آورنده‌ی جرم در سه سطح شخصی، محیطی و اجتماعی دسته‌بندی می‌شوند. عوامل شخصی بیشتر شامل عوامل ارثی و ژنتیکی موجود در بدن فرد می‌باشد که وی را مستعد برای ارتکاب جرایم می‌نمایند ولی در سطح شخصی عوامل دیگری از جمله: خانه و مسکنی که فرد در آن زندگی می‌کند، طبقه اجتماعی که فرد در آن متولد می‌شود و ... را دخیل می‌داند. (شامبیاتی، ۱۳۹۲: ۸۳) توجه فری به خانه و مسکن محل زندگی فرد، به نوعی مؤید تأثیر گذاری غیر مستقیم مسکن در بروز برخی جرایم است. در سطح محیطی نیز فری، قایل به تأثیر شرایط جوی، دمای هوا، وضعیت شهر محل سکونت فرد و ... بود و در این مورد نیز بحث شهرسازی و نحوه تأثیر آن در جرایم را به طور ضمنی مورد اشاره قرار داده است. در سطح اجتماعی نیز به عواملی مثل فرهنگ، سطح آموزش، تراکم جمعیتی و... پرداخته است. در مورد تراکم جمعیتی، به خصوص در شهرک‌ها و تأثیر مستقیم و غیر مستقیم آن در جرم، توصیفات وی قابل توجه می‌باشد. (نوربها، ۱۳۸۴: ۱۱۵)





به طور کلی، انریکو فری تأثیر محیط را بر جرم، به عنوان نقطه‌ی تمرکز نظریات خویش می‌شناسد و جهت پیش‌گیری از جرم نیز اقداماتی را پیشنهاد می‌کند که در برخی از آن‌ها توجه به امر مسکن و شهرسازی نیز ولو به صورت ضمنی ضعیف دیده می‌شود.

### ۱-۳. تئوری زیست بوم‌شناسی جنایی

تئوری زیست بوم‌شناسی بیشترین بحث و گفتگو در زمینه‌ی تأثیر معماری و شهرسازی در جرم را دارد. این‌یک مکتب جامعه‌شناسی شهری است. طرف‌داران چنین مکتبی، نام مکتب خود را «مکتب شیکاگو» (لهادند).

زیست بوم در معنای اولیه، شاخه‌ای از زیست‌شناسی است که در آن گیاهان و حیوانات در ارتباط با زیستگاهشان مورد مطالعه واقع می‌شوند. رابرت پارک، میان توزیع زندگی گیاهی در طبیعت و سازماندهی زندگی انسانی در جوامع، مشابهت‌هایی را پیدا کرد. وی که در سال ۱۹۱۴، ریاست گروه جرم‌شناسی در دانشگاه شیکاگو را بر عهده گرفت تئوری «زیست بوم انسانی» خود را بر اساس دو مفهوم عمده‌ی زیر بیان نمود (شامبیاتی، ۱۳۹۲: ۸۵):

یک مفهوم، مفهومی بود که نوعی هم‌زیستی و احتیاج به یکدیگر در اجتماع‌های گیاهی را، با جوامع انسانی در شهرها مقایسه می‌نمود.

وی که استاد جامعه‌شناسی بود، از یافته‌های جرم‌شناسی نیز سود می‌جست. رابرت پارک در بررسی شهر شیکاگو حوزه‌های طبیعی را یافت که جوامع کوچک را تشکیل می‌دادند. در این حوزه‌ها، افرادی با نقاط اشتراکی از قبیل: ملیت، نژاد و... در آن جمع شده و زندگی می‌کردند، مثل محله‌ی سیاه‌پوستان و یا محله‌ی چینی‌ها. این حوزه‌ها دارای تعامل و یکپارچگی با همدیگر بودند و به نوعی وابسته به همدیگر محسوب می‌شدند. افراد ساکن در آنجا، جهت امرار معاش و گذراندن زندگی خود از همدیگر کمک می‌گرفتند و هیچیک به تنهایی قادر به گذراندن زندگی خود نبودند. علاوه بر روابط داخل این مناطق و جوامع کوچک، رابطه‌ی همزیستی ارگانیک بین خود مناطق شهری نیز وجود داشت.





دومین مفهومی که پارک ارائه نمود فرآیندی بر گرفته از طبیعت بود. در طبیعت تعامل یک منطقه، ممکن است تغییر پیدا کند به طوری که گونه‌های جدید به هر دلیلی به آن منطقه هجوم آورده و به دلیل تعداد زیاد خود، آن منطقه را تحت تسلط خود در می‌آورند و پس از آن، دیگر گونه‌ها را از آن منطقه بیرون رانده و خود به جای آن‌ها می‌نشینند. این سه مرحله یعنی «هجوم»، «چیرگی» و «جایگزین شدن» همواره در حوزه‌های طبیعی، امری عادی است (Park Robbert, 1925: 56)

این تئوری که پارک تحت عنوان «زیست بوم انسانی» مطرح نمود، توسط جرم شناسان بعدی در مطالعه‌ی نواحی جرم خیز و علت آن مورد مطالعه قرار گرفت. «کلیفورد شاو»<sup>۱</sup> از جمله کسانی بود که از تئوری پارک در مورد علل بزهکاری اطفال و نوجوانان در شیکاگو استفاده نمود. وی در بررسی مساله‌ی بزه کاری اطفال و نوجوانان که حاصل آن را در مجله‌ای با کمک همکارش هنری مک کی منتشر کرد به دو نتیجه‌ی مهم اشاره نمود:

اول این که این دو دریافتند محله‌های نواحی صنعتی یا بازرگانی سنگین و یا محله‌های چسبیده به این نواحی، دارای بیشترین و بالاترین نرخ‌های بزه کاری هستند؛ به عنوان مثال مناطق اطراف کارخانه‌ها. این مناطق و محله‌ها دارای بیشترین ساختمان‌های بلا استفاده بوده که دلیل آن، همان فرآیند سه گانه از جانب نواحی صنعتی و بازرگانی به این مناطق است. (شامبیاتی، ۱۳۹۲: ۸۶)

دوم این که میزان بالای بزه در مناطق خاص، به دلیل نژاد، قومیت یا مهاجرت افراد ساکن در آن نیست، بلکه همواره و با هر ترکیب جمعیتی در آن مناطق، نرخ یکنواختی از جرم در آن منطقه‌ها وجود دارد و شاید بالا بودن نرخ جرم در میان دسته خاصی مثل سیاه پوستان، به دلیل الگوی توزیع مکانی آنان باشد که در مناطق جرم خیز وجود دارند و دلیل آن نیز قدرت اقتصادی پایین این دسته از افراد است که ناچار به زندگی آن‌ها در این مناطق هستند. نتایج اساسی تئوری زیست بوم شناسی (شیکاگو) عبارتند از:





محلّه‌ها، فرصت‌های بسیاری برای فعالیت بزه‌کارانه فراهم می‌کنند؛ استفاده از ساختمان‌های مخروبه جهت استعمال مواد مخدر از این‌گونه‌اند. همچنین بزه‌کاری ارتباط تنگاتنگی با فرآیند هجوم، چیرگی و جایگزینی دارد. به دیگر سخن این سه عامل موجب از بین رفتن انسجام اجتماعی است: وضع اقتصادی متزلزل ساکنان، سیال بودن جمعیت، عدم تجانس جمعیت ساکن در محلّه (نجنفی ابرندآبادی، ۱۳۸۴: ۳۹) لذا دانشمندان این مکتب جهت پیشگیری و کاهش جرم پیشنهاد نمودند تا بیشترین تمرکز و توجه بر روی محلّه‌ها و دگرگونی‌های ساختاری و ساختمانی در آن‌ها و نیز اعمال تغییرات از طریق برنامه‌ریزی صورت گیرد.

## ۲. دیدگاه اسلام نسبت به تأثیر کنش‌های محیطی بر بزه‌کاری

دین اسلام به افعال و کردار انسان نگاه توحیدی دارد؛ بطوری که سعادت انسان موحد در این است که طبق روش و منشی زندگی کند که او را به اصل و خالق خود متصل کرده و به وسیله این اتصال هویت حقیقی خود را به دست آورد. دیدگاه توحیدی باید انسان را به وحدت نزدیک کرده و از کثرت‌بینی نجات دهد تا با پرستش معبود واحد به وحدت اصیل و حقیقی نزدیک شود. شاید همین نگاه و جهان‌بینی توحیدی وجه ممیزه‌ی بین دیدگاه اسلام و سایر مکاتب جرم‌شناسی می‌باشد. بر همین مبنا شرع مقدس اسلام نسبت به کیفیت ساخت و اداره منزل توجه ویژه نشان داده است و مومنان را به رعایت دستورات دینی ملزم نموده است بطوری که اگر مقصود و نظر شارع در این خصوص تأمین نگردد ممکن است عبادات شخص مسلمان در خانه موصوف مورد قبول درگاه حق قرار نگیرد همانند ساخت و بنیان منزل با پول حرام یا غصبی بودن زمین آن. این در حالی است که در بیشتر مکاتب غربی انتخاب و نحوه ساخت و اداره منزل امری شخصی می‌باشد.

قرآن کریم در آیاتی به این مسأله اشاره می‌کند؛ بطور مثال در سوره شعراء می‌فرماید: «آیا در دامنه‌های کوه برای عبث خانه بنا می‌کنید و در کوهها با مهارت خانه‌ها می‌تراشید و در آن به عیش و نوش می‌پردازید» (شعراء: ۱۵۰-۱۴۹)، در آیه ۳۶ سوره نور می‌فرماید: «در خانه‌هایی که خدا رخصت داد ارجمندش دارند و نامش در آنجا یاد شود و او





را هر بامداد و شبانگاه تسبیح گویند». بنابراین دین اسلام به منزل، مسکن و بیت به عنوان محلی برای رشد و اعتلای فرهنگ اجتماعی شخصی و خانوادگی افراد می نگرد و لذا مسلمانان را نسبت به رعایت نمودن کیفیات تدبیر و تشکیل منزل ملزم می نماید.

همانطوری که پیشتر ذکر گردید با توجه به آنچه که در نظریات علمی و روایات در خصوص زیستگاه بیان گردیده است، می توان گفت که زیستگاه به دو دسته زیستگاه محیطی و زیستگاه فیزیکی قابل تقسیم است؛ زیستگاه محیطی یعنی محل سکونت اشخاص اعم از شهر، روستا و... به همراه تمام مختصات جغرافیایی آن؛ که تصویری از آن را در آراء و نظریات امیل دورکیم می توان مشاهده نمود و زیستگاه فیزیکی به معنای منزل و مسکن می باشد.

#### ۲-۱. زیستگاه فیزیکی

زیستگاه فیزیکی به معنای محیط منزل می باشد؛ واژگانی هم چون دار، بیت (ابن اثیر، ۱۳۶۷: ۱۷۰)، بناء (صاحب بن عباد، ۱۴۱۴: ۴۰۵)، مسکن (راغب اصفهانی، ۱۳۸۳: ۱۴۷)، در همین معنا مورد استفاده می باشد. بطور کلی نهی اشراف یکی از اصول مهم و اساسی معماری اسلامی در ساختن سازه های شهری بوده که متأثر از آموزه های اسلامی و سیره می باشد به عبارت دیگر مصون بودن فضاهای داخلی منزل از اشراف و دید بیگانگان موردی است که آسایش خانواده بدان وابسته می باشد بطوری اگر خانه ای از دید دیگران مصون نباشد نمی تواند محلی برای آسایش و امنیت اعضای خانواده باشد. پیامبر اکرم (ص) در حدیثی از نگاه انداختن به خانه و کاشانه دیگری بدون اذن صاحب منزل منع کرده است. (طبرسی، ۱۴۰۳، ج ۳: ۴۶۲) و در روایت دیگری فرمودند: هر کس به حریم گروهی چشم اندازد و نظاره گر آنان باشد (منظور دیدن بدون اجازه است) خداوند (امورش را) به پایان نمی رساند در حالی که گناهکار است. (طبرسی، ۱۴۰۳، ج ۳: ۴۶۵). در همین راستا به شرح زیر اوصاف و مواردی که در خصوص زیستگاه از منظر روایات مورد تاکید قرار گرفته است، بیان می شود.





## ۲-۱-۱. تزویق خانه (تجملات منزل)

از منظر اسلام هدف از ساخت خانه فراهم آوردن سرپناه در برابر شرایط اقلیمی و صیانت از ایمنی اهل خانه می باشد. توجه به تجملات و تزیینات افراطی؛ علاوه بر اینکه از مصادیق اسراف و تبذیر است می تواند آسیب‌هایی را با خود به دنبال داشته باشد. تزویق یا زینت دادن ظاهر منزل در روایات متعددی مورد توجه معصومین قرار گرفته است. بطور کلی می توان تجملات منازل را به دو دسته تقسیم کرد. تجملات ظاهری و تجملات درونی که به توضیح آن می پردازیم.

## ۲-۱-۲. تجملات ظاهری

مقصود از تجملات ظاهری منزل عبارت است از نحوه ساختن منزل و استفاده از وسایلی و مصالحی که در تزیین نمای ساختمان مورد استفاده قرار می گیرد که ارتباطی به استحکام و مقاومت بنا ندارند و فقط جنبه تزیینی پیدا می کند به گونه ای که موجب انگشت نما شدن ساختمان می شود این نکته نیز از چند جهت قابل تامل است؛ یکی بحث تجمل گرایی و تفاخر که از صفات رذیله اخلاقی و موجب انحطاط روحی و به تبع آن ورود به معاصی و جرائم مرتبط با آن می گردد و از سوی دیگر از جنبه پیشگیری وضعی قابل توجه است زیرا تزیین و آراستن نما (مانند سایر آماج جرم) موجب جلب توجه بزهکاران خواهد بود. قطعاً تعالیم اسلام موافق رعایت اصول و موازین صحیح معماری و محکم سازی ابنیه در برابر حوادث و سارقان و.. است، روایات متعددی وجود دارد که دلالت بر این موضوع می کنند. به عنوان مثال سخن حضرت رسول (ص) که می فرمایند: «رحم الله امرء عمل عملاً فأتقنه»؛ رحمت خدا بر انسانی که کاری را انجام دهد و آن را نیکو و محکم و متقن و صحیح انجام دهد. (عریضی، ۱۴۰۹: ۹۳) همچنین روایت دیگری که می فرماید: «اعْمَلْ لِدُنْيَاكَ كَأَنَّكَ تَعِيشُ أَبَدًا وَاعْمَلْ لِآخِرَتِكَ كَأَنَّكَ تَمُوتُ غَدًا» (نوری، ۱۴۰۸، ۱: ۱۴۶) برای دنیای خودت چنان عمل کن که گویا در دنیا تا ابد زندگی می کنی؛ و برای آخرت خودت چنان عمل کن که گویا همین فردا می میری» دلالت بر انجام امور به نحو احسن و با رعایت ضوابط و استانداردهای معتبر و معقول هر کاری، از جمله ساختمان سازی، می نماید. ساختن محکم بنا برای پیشگیری از تخریب در



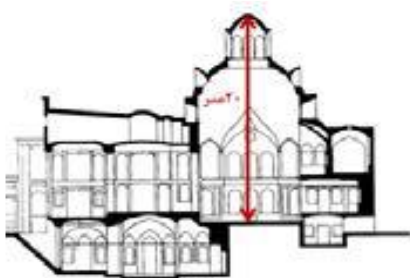




برابر حوادث طبیعی یا غیر طبیعی و همچنین محافظت کامل از ساکنین آن مساله ای مستقل از به کار بردن تزئینات غیر مفید، که برای امنیت و آسایش ساکنین آن مضر و مورد توجه بزهکاران خواهد بود، می باشد.

بر اساس روایتی از علی (ع) در خصوص نهی از پیشرفت عمودی ساختمان چنین بیان شده است. قَالَ: إِذَا بَنَى الرَّجُلُ فَوْقَ ثَمَانِيَةِ أذْرُعٍ نُودِيَ يَا أَفْسَقَ الْفَاسِقِينَ آيْنُ تُرِيدُ. (برقی، ۱۳۷۱، ج ۲: ۶۰۸) در روایتی دیگر از امام صادق (ع) آمده است: قَالَ: شَكَأ إِلَيْهِ رَجُلٌ عَبَثَ أَهْلَ الْأَرْضِ بِأَهْلِ بَيْتِهِ وَبِعِيَالِهِ فَقَالَ كَمْ سَمَكٌ بَيْنَكَ فَقَالَ عَشْرَةٌ أذْرُعٌ فَقَالَ أذْرُعٌ ثَمَانِيَةٌ ثُمَّ أَكْتُبَ آيَةَ الْكُرْسِيِّ فِيمَا بَيْنَ الثَّمَانِيَةِ إِلَى الْعَشْرَةِ كَمَا يَدُورُ فَإِنْ كَانَ يَتُّ سَمَكُهُ أَكْثَرَ مِنْ ثَمَانِيَةِ أذْرُعٍ فَهُوَ مُحْتَضَرٌ وَالْجِنُّ تَكُونُ فِيهِ تَسْكُنُهُ. (برقی، ۱۳۷۱، ج ۲: ۶۱۰) با عنایت به اینکه هر ذراع حدود ۵۰ سانتیمتر است لذا ۸ ذراع تقریباً حدود ۴/۵ متر می باشد.

هرچند بر اساس روایات موصوف از افزایش ارتفاع ساختمان نهی و به گسترش افقی منزل توصیه شده است که بنظر می رسد در آن زمان پیشرفت عمودی ساختمان از مصادیق تجمل بوده است و یاممکن است علت نهی آن، پرهیز از تفاخر و نمایش ثروت باشد. لکن برای اثبات موضوع پژوهش باید به دنبال رابطه ای غیر از تجمل در ارتباط با ظاهر بیرونی منزل و جرم باشیم.



تصویر ۳. نقشه خانه بروجردی ها در

کاشان که ارتفاع زیاد خانه سبب شده تا مطابق اصول اسلامی ساخته

تصویر شماره ۴. مجتمع مسکونی پارک چناران در تهران  
نفی اصل اشراف در ساختمان سازی و بکار بردن تزئینات  
بیش از حد و مصالح خاص در نما و بیگانه و متفاوت بودن  
نما از سایر ساختمان های اطراف





نیومن مهندس طراحی شهری، در مورد تزئینات ساختمان به مساله استحکام ساختمان توجه می نماید. وی معتقد است هرچه نمای ساختمان گویای استحکام و مقاومت آن در برابر تهدیدات احتمالی هم چون زلزله، دستبرد و.. باشد می تواند سبب کاهش حس تخریب و ورود غیر قانونی توسط مجرمان و افراد دارای سوء نیت شود البته وی در ادامه اشاره می نماید که گاهی اوقات وجود استحکام ساختمان می تواند به دلیل مشاهده آثار ناشی از تخریب موجب افزایش میل در تخریب ساختمان گردد (Newman, 1976 : 66).

یکی دیگر از مواردی که نیومن مورد توجه و دقت خود قرار داده است استفاده از مواد خوب و طرح معماری مناسب است. وی از اینکه ساختمانی در محلی ساخته شود و طرح معماری آن چشمگیر و متفاوت با ساختمان های دیگر باشد مخالف است. لازم به توضیح است ران کلارک در کتاب خود یکی از پیشنهاداتی که برای جلوگیری از بروز جنایت بیان نموده است؛ استفاده از مواد سخت مثل سنگ ها، درها و پنجره های محکم می باشد چراکه اینها عوامل بسیار خوبی در برابر تخریب ساختمان بوده و می تواند شخص مجرم را از چنین کاری منصرف سازد (Clarke, 1980 : 84).

### ۲-۱-۳. تجملات دورنی

مقصود از تجملات دورنی منزل یعنی آن دسته از اموری که سبب زینت دادن ظاهر دورنی محیط منزل می گردد هم چون استفاده از تابلوهای نقاشی، تمثال های اشخاص و مجسمه های سنگی و چوبی. بر اساس روایتی از رسول اکرم (ص) جبرئیل به پیامبر اکرم (ص) فرمود ای محمد (ص) خداوند به تو سلام رساند و نهی فرمود از زینت دادن خانه ها. (برقی، ۱۳۷۱، ج ۲: ۶۱۴) در روایتی دیگر امام صادق (ع) می فرماید: لَا تَبْنُوا عَلَى الْقُبُورِ وَلَا تُصَوِّرُوا سُقُوفَ الْبُيُوتِ فَإِنَّ رَسُولَ اللَّهِ صَلَّى اللَّهُ عَلَيْهِ وَسَلَّمَ كَانَ يَنْهَى عَنْ ذَلِكَ. (مجلسی، ۱۴۰۳، ج ۷۳: ۱۵۹) در این فرض نمی توان از وجود یک ارتباط علی بین وجود تمائیل و بزهدکاری سخن گفت چراکه به نظر می رسد نهی از وجود تمائیل و مجسمه در منازل در صدر اسلام به دلیل ریشه کن کردن تمایلات بت پرستی مردم جاهلی و اعراب آن زمان بوده است البته چنین علتی نافی آن نیست که علت های دیگری هم برای این نهی متصور باشد لکن شاید بتوان از عقیده نیومن در مورد پیشین وحدت ملاک گرفت و گفت وجود تمائیل و تجملات





فراوان در منازل حس سرقت اشیاء و به طور کلی ارتکاب جرایم علیه اموال را در اشخاصی که به آن منازل رفت و آمد می کنند افزایش دهد. البته در برخی از روایات دلیل عدم استفاده از مجسمه و یا نقاشی انسان و یا حیوان را پیشگیری از بروز برخی توهمات برای ساکنین آن دانسته اند لیکن تصویر گل ها و درختان استثناء شده اند. (طبرسی، ۱۳۷۲: ۶۰۰)

#### ۲-۱-۴. وسعت ساختمان

وسعت ساختمان یکی از مواردی است که مورد توجه شرع مقدس اسلام قرار گرفته است؛ بر اساس روایتی از رسول اکرم (ص) سعادت؛ فلاح و رستگاری مومن در وسعت منزل وی می باشد؛ (مجلسی، ۱۴۰۳، ج ۷۳: ۱۵۲) محیط منزل و عدم تناسب مساحت آن با تعداد فرزندان و یا ساکنین منزل از مسائل مؤثر در پدیده بزهکاری و بزه دیدگی به ویژه نسبت به کودکان و نوجوانان است. همانطور که اشاره شد منزل، برای کودکان و نوجوانان محیط اجتناب ناپذیر بشمار می آید. تعداد زیاد افرادی که در یک خانه زندگی می کنند نسبت به مساحت خانه، اعم از فرزندان و یا اقوام دیگر، چنانچه با حساسیت، دقت و مراقبت والدین همراه نباشد می تواند زمینه بزهکاری یا بزه دیدگی را فراهم سازد. بر همین مبنا دین مبین اسلام بر وسعت منزل تاکید فراوانی دارد و آن را از نشانه های سعادت مومن می داند. طبیعتاً در منزلی که وسعت مناسبی داشته باشد هر یک از اشخاص برای خود جایگاه مجزا داشته که این موضوع هم در رشد شخصیتی کودکان و نوجوانان مؤثر بوده و هم از رشد زمینه های ارتکاب جرم پیشگیری می کند.

امام صادق (ع) در روایتی دیگر علت این موضوع را چنین بیان می نمایند که وسعت مسکن سبب می شود عیوب و سوء حال شخص، از مردم مخفی بماند. (صدوق، ۱۳۶۲، ج ۱: ۷۶) لازم به توضیح است آنچه که مورد نظر شرع مقدس اسلام است وسعت افقی منزل می باشد و از وسعت عمودی منزل نهی شده است چراکه این امر علاوه بر اشراف بر منزل



۱. علامه طبرسی در تفسیر شریف مجمع البیان در تفسیر آیه ۱۳ سوره سبأ که به بحث تسخیر جنیان برای حضرت سلیمان نبی علی نبینا و آله و علیه السلام و کشیدن تمائیل برای او می پردازد این روایت را ذکر می کند: «روی عن الصادق (علیه السلام)، أنه قال: «و الله ما هی تمائیل الرجال و النساء، و لکنه الشجر و ما أشبهه».



دیگری آسیب های فراوانی را در پی دارد. بر همین مبنا امام باقر (ع) می فرماید: يَا مُحَمَّدُ  
 ابْنُ بَيْتِكَ سَبْعَةٌ أَذْرَعُ فَمَا كَانَ فَوْقَ ذَلِكَ سَكَنَتُهُ الشَّيَاطِينُ إِنَّ الشَّيْطَانَ لَيْسَ فِي السَّمَاءِ وَ لَا  
 فِي الْأَرْضِ إِنَّمَا يَسْكُنُونَ الْهَوَاءَ (مجلسی، ۱۴۰۳، ج ۷۳: ۱۵۳).

در توضیح این روایت ضروری است بیان گردد که بر اساس آیات قرآن کریم شیطان  
 به عنوان یک دشمن قسم خورده انسان سعی در گمراهی و ضلالت بشر دارد. مطابق  
 فرهنگ قرآن وجود و حضور شیطان در کنار بشر آسیب های جدی را نسبت به حیات و  
 ممت انسان در پی خواهد داشت. خداوند متعال در قرآن کریم؛ امر به فحشاء و امر به  
 منکر و بازداشتن انسان از یاد خدا را از جمله خصوصیات شیطان بیان می دارد.

سوی نکات ایمنی و بهداشتی که در پرهیز از وسعت عمودی منزل وجود دارد؛ می  
 توان آسیب های اجتماعی فراوانی را برای آن برشمرد؛ بطوری که اشراف ساختمان بلند  
 نسبت به ساختمان کوتاه و تک طبقه می تواند آسیب های زیر را در پی داشته باشد؛ بطور  
 مثال آگاهی از نحوه آمد و شد صاحب خانه به منزل، اطلاع یافتن از عیوب درونی خانه،  
 قرار گرفتن اهل خانه در معرض دید نامحرم و دیگر مواردی که آگاهی یافتن از آن ها  
 مستعد بروز برخی رفتارهای نابهنجار می تواند باشد. بر همین اساس شاید یکی از عللی که  
 اسلام از ساختن خانه های بلند نهی کرده و بیشتر نظر بر وسعت افقی منازل دارد اشراف و  
 تسلطی است که از چنین منزلی می توان بر خانه های کوتاه و تک طبقه داشت.

شایان ذکر است طبق تعالیم دینی در صورتی که زن و شوهر قصد رابطه زناشویی با  
 یکدیگر را دارند باید در موضعی اقدام به این عمل نمایند که به دور از سمع و نظر فرزندان  
 باشد چراکه در صورتی که فرزندان حتی صدای نفس والدین خود را در چنین حالتی  
 بشنوند طبق روایت زناکار می شوند. بنابراین ضروری است تا این مهم مورد توجه قرار  
 گیرد و بدیهی است یک از علل توصیه اسلام مبنی بر اختیار مسکن واسع در راستای

۱. الشَّيْطَانُ يَعِدُكُمُ الْفَقْرَ وَيَأْمُرُكُمْ بِالْفَحْشَاءِ وَاللَّهُ يَعِدُكُمْ مَغْفِرَةً مِّنْهُ وَفَضْلًا وَاللَّهُ وَاسِعٌ عَلِيمٌ. سوره بقره آیه ۲۶۸.

۲. وَ مِنْ يَتَّبِعْ خُطُوَاتِ الشَّيْطَانِ فَإِنَّهُ يَأْمُرُ بِالْفَحْشَاءِ وَالْمُنْكَرِ. سوره نور آیه ۲۱.

۳. وَإِنَّمَا يُنْسِيَنَّكَ الشَّيْطَانُ فَلَا تَقْعُدْ بَعْدَ الذِّكْرَى مَعَ الْقَوْمِ الظَّالِمِينَ سوره انعام آیه ۶۸.

۴. قُلْ لِلْمُؤْمِنِينَ يَغُضُّوا مِنْ أَبْصَارِهِمْ وَيَحْفَظُوا فُرُوجَهُمْ ذَلِكَ أَزْكَى لَهُمْ إِنَّ اللَّهَ خَبِيرٌ بِمَا يَصْنَعُونَ. سوره نور آیه ۳۰.





جلوگیری از همین موقعیت می باشد زیرا در منازل کوچک آپارتمانی امروزی با جمعیت بیش از سه نفر لزوم رعایت چنین خصیصه ای مشکل و دشوار می باشد اما اگر شخص از منزل و مسکن واسع برخوردار باشد و هریک از فرزندان برای خود اتاقی مجزا داشته باشند زمینه های بروز چنین اقدامی به حداقل می رسد.

هرچند اسلام به وسعت مسکن اشاره داشته اما حدودی برای آن در نظر گرفته و آن عبارت است از پرهیز از تجمل و اسراف؛ بدین معنا که اگر وسعت منزل مازاد بر نیاز و احتیاج باشد و چهره تجمل و تفاخر به خود بگیرد از نظرگاه آموزه های اسلامی مذموم و قابل سرزنش می باشد بر همین مبنا در روایتی از امام صادق (ع) آمده است: «هر بنا و ساختمانی که مازاد بر احتیاج و نیاز باشد در قیامت وبال و سربار صاحب آن خواهد بود و خداوند او را به شدیدترین عذاب ها کیفر خواهد داد.» (طبرسی، ۱۴۰۳، ج ۱: ۴۵)

#### ۲-۱-۵. پول ساخت ساختمان

ساخت ساختمان و هزینه کرد آن یکی از مسایلی است که مورد توجه تعالیم اسلامی قرار گرفته است. در روایتی از رسول اکرم (ص) است که ایشان می فرمایند: اتَّقُوا الْبُنْيَانَ فِي الْحَرَامِ فَإِنَّهُ أَسَاسُ الْخَرَابِ. (نوری، ۱۴۰۸، ج ۳: ۴۷۲) در این روایت ساخت و خرید منزل با پول حرام ممنوع اعلام شده است درخصوص تاثیر این موضوع بر کجروی و رفتار مجرمانه می توان به روایت دیگری از رسول خدا (ص) استناد نمود که ایشان می فرماید: «مال حرام رشد و نمو پیدا نمی کند و اگر هم رشد کند هیچ برکتی در آن نیست.» (کلینی، ۱۴۰۷، ج ۵: ۱۲۵)

علامه طباطبایی، در خصوص معنای برکت بیان می دارد از آنجا که غرض از دین تنها سعادت معنوی و یا حسی منتهی به معنوی است، لذا مقصود از برکت در لسان دین آن چیزی است که در آن خیر معنوی و یا مادی منتهی به معنوی باشد، همانند آن دعایی که ملائکه در حق حضرت ابراهیم (ع) کردند که مراد از آن، برکت معنوی مانند دین و

پاسخ به سئوال: آیا پول حرام در ساختن خانه جایز است؟



۱. قَالُوا اتَّعَجِبِينَ مِنْ أَمْرِ اللَّهِ رَحِمَتُ اللَّهِ وَبَرَكَاتُهُ عَلَيْكُمْ أَهْلَ الْبَيْتِ إِنَّهُ حَمِيدٌ مَجِيدٌ. (سوره هود آیه ۷۳). لازم به ذکر است معنای برکت مانند امور نسبی به اختلاف اغراض مختلف می شود، چون خیریت هر چیزی به حسب آن غرضی است که متعلق به آن می شود.



قرب به خدا و سایر خیرات گوناگون معنوی، و نیز برکت حسی مانند مال و کثرت و بقای نسل و دودمان و سایر خیرات مادی است که برگشت آن به معنویات می باشد. ( طباطبایی، ۱۳۷۴، ج ۷: ۲۸۰ ) بنابراین می توان اینطور بیان کرد که سکونت در خانه ای که با مال حرام ساخته یا خریده شده است سبب می شود برکت از آن منزل رخت بر بندد که مآلاً می تواند انسان را از مسیر سعادت و برکت معنوی و مادی دور سازد. لازم به توضیح است از جمله آسیب هایی که در چنین منزلی می تواند به عنوان نبود برکت مادی ذکر گردد: نزاع و شقاق والدین، سستی در انجام اعمال عبادی، عدم ادای فریضه نماز، بی توجهی پدر و مادر به فرزندان می باشد که در نهایت سبب جدا شدن فرزندان از جمع والدین و قرار گرفتن در محیط های پر خطر می گردد که این خود زمینه ای برای بروز رفتارهای نابهنجار کودکان و نوجوانان می گردد.

#### ۲-۱-۶. حریم خصوصی و ساخت بنا

اسلام در خصوص زیستگاه فیزیکی در موارد مختلفی به ضرورت و اهمیت آن اشاره کرده است؛ مهم ترین چیزی که در این معنا از زیستگاه باید مورد توجه قرار گیرد رعایت حق حریم شخصی و خصوصی اهل منزل می باشد. قرآن کریم در آیه ۲۷ سوره نور خطاب به مومنان اشعار می دارد بدون اجازه وارد خانه و منزل دیگری نشوید که این آیه خود اولاً و بالذات دالّ بر وجود حریم اعضای خانواده نسبت به دیگران می باشد. بنابراین نقشه و طراحی داخل ساختمان باید طوری باشد که حریم خصوصی افراد خانواده در برابر بیگانگان حفظ شود.

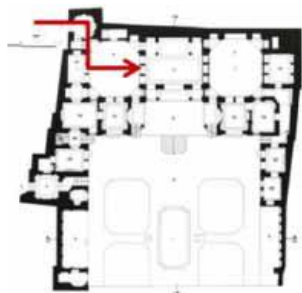
در معماری سنتی ایرانی نه تنها درون هیچ خانه ای از بیرون قابل دید نیست بلکه ورودی بسیاری از خانه ها به نحوی ساخته شده است که اگر درب خانه باز بماند حیاط و درون خانه به هیچ وجه قابل مشاهده از بیرون نمی باشد؛ بطوری که همواره فضایی به عنوان پیش ورودی (هشتی) در طراحی خانه ها در نظر گرفته می شده است.

علاوه بر پوشیدگی بیرونی منزل (یعنی پوشیدگی اهل خانه از نگاه همسایگان و عابران) پوشیدگی درونی منزل (یعنی مصونیت اهل خانه از دید مهمانان منزل) نیز مورد توجه معماران و مهندسان اسلامی قرار داشته است. برای نمونه می توان خانه های سنتی ایران را

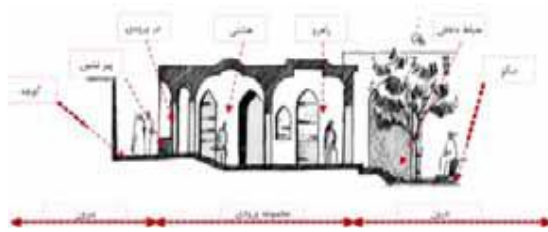




مثال زد بطوری که اهل خانه در معرض دید مهمانان نامحرم نیستند و فضاهای خصوصی خانه (همانند آشپزخانه، اتاق‌های استراحت و ...) را که معمولاً خانم‌ها بیشتر از آن استفاده می‌کنند طوری طراحی می‌گردد که در معرض دید نباشند؛ همانند نقشه خانه علائق‌بند کاشان و نیز الگوی الکساندر. (جهت دیدن نقشه و طراحی خانه‌های سنتی ایرانی که با اصول معماری اسلامی ساخته شده‌اند ر.ک: حمزه نژاد، ۱۳۹۳: ۸۱-۷۴).



تصویر ۱. خانه علائق‌بند در کاشان (عدم دید مستقیم از ورودی خانه و فضای داخلی)



تصویر ۲. سلسله مراتب ورود در خانه‌های ایران (از سمت چپ) رعایت حریم خصوصی در طراحی پلان و هشتی در خانه‌های سنتی ایرانی، موافق اصول اسلامی.

در خصوص ارتباط و همبستگی ما نحن فیه با جرم و کجروی ضروری است اذعان گردد که اساساً اختلاط زن و مرد آثار غیر قابل جبرانی دارد. رسول خدا(ص) از داخل شدن مردان بر جمع زنان بدون اجازه آنها نهی فرموده است: «نهی رسول الله صلی الله علیه وآله أن یدخل الرجال علی النساء الا باذنهن». (کلینی، ۱۴۰۷، ج ۵: ۵۳۸) لازم به ذکر است که مقصود این نیست که هر گونه اختلاط زنان و مردان مطلقاً ممنوع است بلکه مراد خروج از حد شرعی مدنظر است (جهت آگاهی از جمع بین روایات اختلاط زن و مرد و موارد جواز و تحریم آن ر.ک: حر عاملی، ۱۳۹۷، ج ۱: ۷۲).

در روایتی دیگر امام صادق (ع) می‌فرمایند: «النظرة سهم من سهام ابلیس مسموم من ترکها لله لالغیره اعقبه الله ایماناً یجد طعمه؛ (ابن بابویه، ۱۴۰۶: ۲۶۴) نگاه (به نامحرم) تیر زهر آلوده‌ای از تیرهای شیطان است. هر کس آن را برای خدا ترک کند نه بخاطر غیر او، خدا ایمانی به او می‌دهد که مزه آن را می‌چشد.» یقیناً اختلاط با نامحرم که جوانب شرعی





آن رعایت نشده است موجب بروز نگاه های حرام می گردد که سرمنشا بسیاری از انحرافات را فراهم می آورد. اهمیت این مساله ایجاب می نماید تا از هرگونه اقدامی که سبب بروز اختلاط با نامحرم گردد جلوگیری شود؛ که نقشه و مهندسی خانه می تواند سهم به سزایی را در پیشگیری آثار آن داشته باشد زیرا رعایت عوامل محیطی می تواند زمینه بروز چنین جرایمی را به حداقل برساند. مع الوصف عواملی هم چون طراحی آشپزخانه، حمام، اتاق خواب در قسمت اندرونی منزل و دقت در همسان نبودن پنجره ی اتاق یا حال و پذیرایی خانه با ساختمان بیرونی می تواند کمک شایانی را در حفظ حق حریم خصوصی اعضای خانواده داشته باشد.

## ۲-۲. زیستگاه محیطی

خداوند در آیه ۲۰۵ سوره بقره، فتنه و فساد را در معنای بی نظمی، که در مشیت الهی جایی ندارد، محکوم می نماید. برنامه ریزی و انتظام نیز به مثابه تلاش در جهت اصلاح و تکامل محیط، اعم از شهرها و سایر سکونتگاه ها، یکی از اصول اجتماعی جامعه اسلامی است.

نقشه شهرهای اسلامی حاکی از تلاش جهت ایجاد، رعایت و نگهداشت چنین نظمی است. رویکرد اصلی برنامه ریزی اسلامی، در جهت ارتقاء کیفیت زندگی است، اما برخلاف الگوهای غربی، در اسلام نحوه رسیدن به این مقصود نیز مهم است (وثیق، ۱۳۹۰: ۵۱). ارتقاء کیفیت زندگی در این رویه می بایست در خدمت هدف نهایی یعنی عبادت و در نهایت قرب الهی باشد و اصولاً آفرینش جن و انسان نیز تنها برای یگانه پرستی انجام گرفت (ذاریات: ۵۶).

سابقا ذکر شد زیستگاه در این معنا یعنی محله و یا شهری که انسان در آن زندگی می کند. کلماتی هم چون حی، مصر (ابن منظور، ۱۴۱۴، ج ۵: ۱۷۶)، مدینه (واسطی زبیدی، ۱۴۱۴: ۵۲۹). منصرف به این معنا می باشد. در این قسمت آثار ناشی از زیستگاه محیطی بر کجروی و انحراف مورد بررسی قرار می گیرد.







در روایات متعدد به مومنین توصیه شده که در محله های پر جمعیت زندگی کنند زیرا آنجا محل اجتماع مسلمین می باشد و از زندگی در محله هایی که نشانه ای از فرهنگ و آداب نیست باید پرهیز شود. امیر المومنین علی (ع) در نامه ای به حارث همدانی می فرماید: «وَاسْكُنِ الْأَمْصَارَ الْعِظَامَ فَإِنَّهَا جَمَاعُ الْمُسْلِمِينَ وَاحْدَرُ مَنَازِلِ الْعَقْلَةِ وَالْجَفَاءِ» (نهج البلاغه، نامه ۶۹) موضوع زیستگاه به عنوان محل سکونت می تواند از حیث تاثیر هم نشینی و معاشرت مورد توجه قرار گیرد. اساسا همنشینی موضوعی است که به صورت ویژه مورد توجه اسلام قرار گرفته است تا حدی که در حدیثی از پیغمبر اکرم (ص) تا آنجا به این مسأله اهمیت داده شده که می فرماید: «انسان بر همان دینی است که دوست و رفیقش از آن پیروی می کند؛ تا آنجا که بابتی تحت عنوان "مجالسه اهل المعاصی" در جوامع روایی شیعه وجود دارد. اساسا تاثیر هم نشین سوء بر کردار و اخلاق انسان غیرقابل انکار بوده و هر عقل سلیمی بر آثار سوء ناشی از آن حکم خواهد کرد. خداوند متعال در قرآن کریم می فرماید: «الْأَخِلَاءُ يَوْمَئِذٍ بَعْضُهُمْ لِبَعْضٍ عَدُوٌّ إِلَّا الْمُتَّقِينَ». (زخرف: ۶۷)

امام علی (ع) در حدیثی که در آن ضرورت توجه به مجالست و معاشرت با دیگران به صورت تأثیر متقابل بیان شده است؛ می فرماید: «مجالسة الاخيار تلحق الاشرار بالاخيار ومجالسة الابرار للفقار تلحق الابرار بالفجار؛ یعنی همنشینی با خوبان، بدان را به خوبان ملحق می کند؛ و همنشینی نیکان با بدان، نیکان را به بدان ملحق می سازد» (نوری، ۱۴۰۸، ج ۸: ۳۲۸) همانطوری که از روایت پیداست مطلق هم نشینی موجب تحقق تاثیرات فیما بین می باشد خواه انسان شر با شخص خوب و نیکو کردار هم نشین باشد خواه برعکس؛ لذا بر اساس روایت مذکور می توان گفت که هم نشینی در هر صورتی که باشد موجب تاثیرات طرفین نسبت به یکدیگر می باشد که همین مساله موجب توجه ویژه اسلام و اهل بیت به موضوع مجالسه و معاشرت با دیگران شده است. بنظر می رسد در صورتی که بیان امام علی (ع) در نامه ۶۹ نهج البلاغه با ذیل همین روایت تفسیر گردد علت توصیه امام به حارث همدانی که شخصی مومن و متقی بوده است مشخص می گردد. اساساً زندگی و سکونت در شهرهای پر جمعیت که محل اجتماع مسلمین است موجب تاثیر و تاثر بین ساکنین آن





شهر و محله می گردد بطوری که روحیه ایمان و حس پایداری در انجام تکالیف دینی و امور عبادی در چنین محله هایی به فراوانی یافت می شود که مآلاً منجر می گردد این عقیده از حیث رعایت قاعده هم نشینی در دیگر اعضای شهر و محله تاثیر داشته باشد و آنان را به سوی درستکاری سوق دهد. طبیعتاً بروز انحراف، کجروی و رفتارهای نابهنجار بسیار اندک و ناچیز خواهد بود و یا اگر رفتارهای ضد اجتماعی در این محله ها وجود داشته باشد مرتکب بر اثر مذمت و نهی از منکر اعضای محله به دنبال اصلاح خود و عدم تکرار جرم باشد.

برای تفسیر سخن امام علی (ع) که فرمودند "وَ احْذَرُ مَنَازِلَ الْعُفْلَةِ وَ الْجَفَاءِ" توجه به روایت دیگری از ایشان ضروری می باشد؛ ایشان می فرماید: «صَحْبَةُ الْاَشْرَارِ تَكْسِبُ الشَّرَّ كَالرِّيحِ اِذَا مَرَّتْ بِالْبَلْتَنِ حَمَلَتْ تَنَّا؛ هَمْنَشِينِي بِاِذَا مَوْجِبِ بَدِي مِي گَرَدَد؛ هَمچُون بادی که از جایگاه متعفن و آلوده می گذرد؛ بوی بد را با خود می برد. (آمدی، ۱۴۱۰: ۴۲۰) بر اساس تشبیه مذکور در روایت، همنشینی با اشخاصی که بویی از اسلام نبرده و اهل رعایت شعائر مذهبی نیستند سبب می شود تا شخص همانند آنان شود بنابراین علت توصیه امام علی (ع) به حارث همدانی ریشه در همین موضوع دارد؛ زیرا سکونت در شهر یا محله ای که احکام اسلامی در آن اجرا نمی گردد موجب می شود تا اهالی آن محله نیز بدان خصلت خو بگیرند.

ساترلند معتقد است: رفتار انحرافی مانند سایر رفتارهای اجتماعی از طریق همنشینی با دیگران آموخته می شود. ساترلند رفتار بزهکارانه را ناشی از فرآیند یادگیری در اثر تماس با افراد می داند؛ این رفتارها مخصوصاً در روابط داخلی گروه های کوچکی که در مدرسه، کوچه و محله شکل می گیرند، آموخته می شود. (S. Weinberg, 1981 : 72) وی معتقد است، مردمی که مرتکب قانون شکنی می شوند، مطمئناً نسبت به کسانی که مرتکب قانون شکنی نمی شوند ارتباط بیشتری با قانون شکنان دارند.

اثر همنشینی یکی از مواردی است که مورد تایید قاطبه ی اندیشمندان حوزه جرم شناسی قرار گرفته است و از نظر آموزه های اسلامی تاثیر همنشینی اشخاص بر یکدیگر غیر قابل انکار می باشد. بر اساس عقیده برخی جرم شناسان آنان که صرفاً با کجروها





همنشین هستند؛ بشکل مشخص تری متمایل به کجروی هستند نسبت به کسانی که با هم‌نشینان سالم ارتباط دارند (108 : Haynie, 2002). علی (ع) در خصوص آثار فردی هم‌نشینی می‌فرماید: «دیدار با اهل خیر موجب زندگی و حیات قلب‌ها می‌شود» (ابن ابی الحدید، ۱۴۰۴: ۳۱۵) همچنین در برخی روایات از اهل خیر به ذوی العقول تعبیر شده است. (آمدی، ۱۴۱۰: ۴۶۵) بنابراین هم‌نشینی آثار عدیده فردی دارد که هم بر اساس عقیده جرم‌شناسان و هم مبتنی بر آموزه‌های اسلامی غیر قابل انکار است.

#### ۲-۲-۲. محیط تربیتی

مساله تربیت یکی از مسایلی است که انسان بما هو انسان فارغ از جهت‌گیری‌های مذهبی و عقایدی بدان توجه می‌کند و سعی بر آن دارد که بر اساس وجدان، اخلاق، دین، شرف، سلوک متعادلی را در اجتماع داشته باشد. اهمیت این موضوع در خصوص فرزندان بیشتر جلوه خواهد کرد؛ بر اساس روایات بهترین چیزی که پدر برای فرزند به ارث می‌گذارد همان تربیت فرزند است (کلینی، ۱۴۰۷، ج ۸: ۱۵۰). بر همین مبنا علی (ع) در نهج البلاغه می‌فرماید: لَا تَجْعَلَنَّ أَكْثَرَ شُغْلِكَ بِأَهْلِكَ وَ وَلَدِكَ، فَإِنْ يَكُنْ أَهْلُكَ وَ وَلَدُكَ أَوْلِيَاءَ اللَّهِ فَإِنَّ اللَّهَ لَا يُضِيعُ أَوْلِيَاءَهُ. (نهج البلاغه، حکمت ۳۵۲) یعنی بیشتر مشغولیات خویش را نسبت به (تامین معاش) خانواده و فرزندت قرار مده، چرا که اگر خانواده و فرزندت اولیاء خدا باشند، خدا آنها را فرو گذار نمیکند. مساله زیستگاه از جهت بزهکاری اطفال بسیار اهمیت دارد بطوری زیستگاه محیطی مهم ترین سهم را در تربیت دیداری و شنیداری فرزند ایفاء می‌کند چراکه امروزه هیچ فرزندی از حضور در جامعه و ارتباط با همسالان خود به هیچ وجه بی‌نیاز نیست.

برخی از اهل معرفت معتقدند (تهرانی، ۱۳۹۵: ۴۳) که تربیت باید از دو راه دیداری و شنیداری صورت پذیرد، که اثر تربیت دیداری به مراتب بیشتر از تربیت شنیداری می‌باشد. ضروری است که اشاره شود وقتی انسان می‌خواهد یک زیستگاه محیطی برای خانواده خود انتخاب کند، با این انتخاب محیط مجالست فرزند خود را انتخاب کرده است بطوری که اگر در منطقه ای سکنی گزیند که مردمان آن محله اهل عبادت و دعا و التزام به شعائر اسلامی باشند یقیناً محیط تربیتی فرزند او امن و عاری از خطرات گناه و





نابهنجاری خواهد بود. نتیجه اینکه انتخاب زیستگاه محیطی اثر مستقیم بر محیط تربیت فرزندان دارد چرا که فرزندان عمدتاً تحت تاثیر محیط رفاقتی و گروه همسالان خود بوده و بسیار از یکدیگر تاثیر تربیتی می پذیرند و از این رهگذر ارتباط با دوست خوب اثرات دنیوی و اخروی فراوانی را برای آنها در پی دارد که از جمله آن می توان به شکوفایی بعد معنوی، امر به معروف و نهی از منکر و دعوت به اطاعت الهی اشاره نمود که در ذیل توضیح بیشتر آن بیان می گردد.

با عنایت به اهمیت انتخاب دوست، دوست خوب دوستی است که بعد معنوی انسان را شکوفا کند و او را به سمت رعایت تکالیف دینی سوق دهد. طبیعی است وقتی انسان بنا به فرموده امیرالمومنین (ع) در "امصار العظام" که محل اجتماع مسلمین است سکنی گزیند اثر چنین انتخابی تاثیر بر تربیت فرزندان، رشد شخصیت آنها و نتیجتاً دوری از انحراف و کجروی می باشد؛ چرا که در چنین محیطی فرزندان با گروهی از همسالان خود در ارتباط خواهند بود که اهل کار خیر، عبادت و انجام امور نیک می باشد و با توجه به اینکه جوانان و نوجوانان از گروه هم سالان خود بیشتر از محیط خانواده تاثیر پذیرند، یقیناً ارتکاب جرم و بزهکاری در چنین محله ای به حداقل ممکن خواهد رسید. لکن اگر فرض بر عکس شود و محله ای که انسان برای سکونت انتخاب می کند از جمله محله هایی باشد که ساکنین آن مبادی به آداب شریعت نباشند این مساله در بزهکاری اطفال بسیار موثر خواهد بود؛ و احتمال وقوع انحراف و کجروی را توسط اطفال و نوجوانان فزونی می بخشد.

### ۲-۲-۳. کنترل اجتماعی

کنترل اجتماعی مجموع وسایل و شیوه هایی است که با استفاده از آنان یک گروه یا یک واحد اعضای خود را به پذیرش رفتارها، هنجارها و قواعد رفتاری و حتی آداب و رسوم منطبق با گروه مطلوب، سوق می دهد. مهمترین هدف اجتماعی در نظارت و کنترل، نفوذ در مخاطبین است البته مراد از نفوذ اجتماعی عبارت است از «کوششی عمدی از سوی یک فرد یا یک گروه برای ایجاد تغییر در عقاید یا رفتار دیگران» (فولادی، ۱۳۷۶: ۴۳) که باز خورد و خروجی این کوشش در شکل «همنوایی، اجابت و اطاعت» (کریمی، ۱۳۷۷





۱۰۴) بروز و ظهور می‌کند. کنترل اجتماعی در اصطلاح جامعه‌شناسی دارای دو معنی است:

۱. مجموع عوامل محسوس و نامحسوس که یک گروه اجتماعی، به قصد حفظ یگانگی خود، در راه جامعه‌پذیری و فرهنگ‌پذیری اشخاص به کار می‌برد.
۲. مجموع موانعی که گروه اجتماعی به قصد جلوگیری افراد از کجروی اجتماعی سر راه آنان به وجود می‌آورد.

قرآن کریم، یکی از مهم‌ترین ابزارهای کنترل اجتماعی در جامعه اسلامی را "امر به معروف و نهی از منکر" می‌داند که از آن به عنوان یکی از ارزش‌های مهم جامعه اسلامی یاد می‌کند. قرآن کریم در آیه ۱۰۴ سوره آل عمران بدین مسأله اشاره می‌کند و بیان می‌دارد که باید از میان شما جمعی دعوت به نیکی، امر به کار پسندیده و نهی از کار ناپسند کنند و آنان همان رستگارانند.

یکی از محورهای مهم در راهکار امر به معروف و نهی از منکر مسئولیت خاصی است که افراد در برابر همنشینان و مرتب‌تبان خود دارند، به بیان دیگر در جامعه اسلامی یکی از وظایف هر فرد آن است که به هر شکل که می‌تواند نزدیکان و همنشینان خود را از هم نشینی‌های کجروانه یا از اثرپذیری آنها بازدارد که این مهم به صراحت در اصل ۸ قانون اساسی به عنوان یک وظیفه همگانی اشاره شده است. (سلیمی، ۱۳۸۸: ۲۵۱). امر به معروف و نهی از منکر یکی از عوامل مهم در پیشگیری و عدم تکرار جرم از منظر آموزه‌های اسلامی می‌باشد. اساساً هیچ انسانی از خیرخواهی دیگران بی‌نیاز نمی‌باشد. یکی از مهم‌ترین جلوه‌های خیرخواهی در ارتباطات و مناسبات اجتماعی امر به معروف و نهی از منکر می‌باشد که این موضوع در روایات به عنوان یکی از خصائص دوست خوب ذکر شده است. امیرالمومنین (ع) می‌فرماید: «دوست تو آن کسی است که اگر خواستی معصیت بکنی، تو را نهی می‌کند و دشمن تو آن کسی است که تو را به کار بد دعوت می‌کند.» (آمدی، ۱۴۱۰: ۴۲۱) بر همین مبنا وجود امر به معروف و نهی از منکر در محله‌هایی که ساکنین آن ملتزم به تکالیف مذهبی هستند، تاثیر بسیار شگرفی در پیشگیری از بزهکاری افراد محله و نیز جلوگیری از تکرار جرم خواهد داشت. مع الوصف اینکه در





روایات و آموزه های اسلامی به سکونت در محله های مسلمین توصیه شده است می تواند موید مدعای فوق باشد.

### نتیجه گیری

عوامل مختلفی در ارتکاب جرم دخیل هستند، از جمله عوامل جغرافیایی و محیطی. با بررسی متون دینی مشخص شد که محیط بشر؛ چه زیستگاه جغرافیایی او و چه محیط اجتماعی او بر ارتکاب جرم و یا پیشگیری از ارتکاب جرائم تاثیر دارد. جرمشناسان غربی در نظریه های جغرافیایی و دمایی جرم به تاثیر محیط زیست و شرایط آب و هوایی بر روی نوع جرم تاکید داشته اند. آنچه که موجب تمایز تئوری های اسلامی از نظایر غربی خود می شود توجه به عوامل مختلف اعم از مکان و زمان و شرایط انسانی در جهت ایجاد مانع در جهت ارتکاب جرم و یا تسهیل وقوع در گرداب هلاکت و جرائم است. این عوامل به دو دسته کلان و خرد تقسیم می شوند عوامل کلان مانند نهی از سکونت و یا عبور از برخی مکان ها و شهرهای کوچک و بی بهره از علم و پیشرفت و مناطق کمتر توسعه یافته به صورت کلی و نهی از سکونت از برخی شهرها و مکان ها به صورت خاص و در مقابل تشویق به سکونت در شهرهای بزرگ و آباد و بهره مند از علم و دانش و مظاهر برخورداری که محل سکونت عالمان و دانشمندان است. عوامل خرد مانند توجه به معماری بنا و حفظ حریم خصوصی ساکنین خانه در مقابل افراد خارج از آن از یک سو و از سوی دیگر رعایت حریم خصوصی اشخاص خانه نسبت به یکدیگر مانند والدین نسبت به فرزندان و میزبانان نسبت به میهمانان، پرهیز از نگهداشتن برخی حیوانات مانند سگ و یا تمایل در خانه و تشویق به نگهداری برخی دیگر از حیوانات و پرندگان مانند کبوتر در منزل، لزوم استحکام بنا و روشن بودن فضای منازل و معابر در تاریکی از دیگر توصیه هایی است که در منابع دینی در جهت کاهش آسیب ها و پیشگیری از جرائم ذکر شده است.



## منابع

- (۱) قرآن کریم
- (۲) نهج البلاغه
- (۳) ابن ابی الحديد، عبدالحميد ابن هبه الله، ۱۴۰۴ق، شرح نهج البلاغه، قم، مكتبة آيت الله العظمى المرعشى النجفى، ج ۱، ص ۲۰.
- (۴) ابن اثير، مبارك بن محمد، ۱۳۶۷ق، النهايه فى غريب الحديث و الاثر، قم، موسسه مطبوعاتي اسماعيليان، ج ۱، ص ۱.
- (۵) ابن بابويه، محمد بن على (صدوق)، ۱۴۰۶ق، ثواب الأعمال و عقاب الأعمال، قم، دار الشريف الرضى للنشر، ج ۱.
- (۶) -----، ۱۳۶۲ش، الخصال، قم، جامعه مدرسين، ج ۱.
- (۷) ابن منظور، جمال الدين محمد بن مكرم، ۱۴۱۴ق، لسان العرب، بيروت، دار الفكر للطباعة و النشر و التوزيع، ج ۳، ص ۱۲ و ۱۳.
- (۸) برقى، احمد بن محمد ۱۳۷۱ش، المحاسن، قم، دارالكتب الاسلاميه، ج ۱.
- (۹) تميمى آمدى، عبد الواحد بن محمد ۱۴۱۰ق، غرر الحكم و درر الكلم، قم، دار الكتاب الإسلامى، ج ۱.
- (۱۰) تهرانى، مجتبى، ۱۳۹۵ش، ادب الهى، كتاب سوم (تربيت فرزند)، تهران، موسسه فرهنگى پژوهشى مصاييح الهدى، ج ۱.
- (۱۱) جرج ولد، ترجمه على شجاعى، ۱۳۸۰ش، جرم شناسى نظرى، تهران، انتشارات سمت، ج ۱.
- (۱۲) حاجى ده آبادى، محمدعلى و خيرى، على، ۱۳۹۱ش، عوامل اجتماعى موثر در پيدائش كجروى و جرم از ديدگاه ابن خلدون، معرفت فرهنگى اجتماعى، ش ۴.
- (۱۳) ----- و همكاران، ۱۳۸۷ش، دانشنامه امام على عليه السلام، مدخل پيشگيرى از جرم، قم، انتشارات پژوهشگاه فرهنگ و اندیشه اسلامى، ج ۴، ص ۵.
- (۱۴) حر عاملى، محمد بن حسن، ۱۴۰۹ق، تفصيل وسائل الشيعة إلى تحصيل مسائل الشريعة، قم، مؤسسه آل البيت عليهم السلام، ج ۱.





- (۱۵) حمزه نژاد، مهدی، ۱۳۹۳ش، اصول طراحی خانه از منظر اسلامی و الگوهای کاربردی معاصر، فصلنامه پژوهش های معماری، ش ۴.
- (۱۶) راغب اصفهانی، حسین بن محمد، ۱۳۸۳ش، مفردات الفاظ قرآن، ترجمه و تحقیق: غلامرضا خسروی حسینی، تهران، انتشارات مرتضوی، چ ۳، ج ۱.
- (۱۷) سلیمی، علی، ۱۳۸۸ش، هم نشینی و کجروی، قم، پژوهشگاه حوزه و دانشگاه، چ ۱.
- (۱۸) سلیمی، علی و داوری، محمد، ۱۳۹۴ش، جامعه شناسی کجروی، قم، پژوهشگاه حوزه و دانشگاه، چ ۶.
- (۱۹) شعیری، تاج الدین محمد بن محمد بن حیدر، ۱۳۶۳ش، جامع الاخبار، قم، انتشارات الرضی، چ ۱.
- (۲۰) صاحب بن عباد، اسماعیل، ۱۴۱۴ق، المحيط فی اللغة، بیروت، عالم الكتاب، چ ۱، ج ۱۰.
- (۲۱) طباطبایی، محمد حسین، ۱۳۷۴ش، المیزان فی تفسیر القرآن، قم، دفتر انتشارات اسلامی، چ ۲، ج ۷ و ۱۵.
- (۲۲) طبرسی، احمد بن علی، ۱۴۰۳ق، الإحتجاج علی أهل اللجاج، مشهد، نشر مرتضی، چ ۱، ج ۳ و ۱.
- (۲۳) طبرسی، فضل بن حسن، ۱۳۷۲ش، مجمع البیان فی التفسیر القرآن، تهران، انتشارات ناصر خسرو، چ ۱، ج ۸.
- (۲۴) عالی پور، حسن، ۱۳۸۹ش، ماهیت جرم، مجله پژوهش حقوق و سیاست، ش ۲۸.
- (۲۵) عریضی، علی بن جعفر، ۱۴۰۹ق، مسائل علی بن جعفر و مستدرکها، قم، موسسه آل البیتعلیهم السلام لاحیاء التراث، چ ۱.
- (۲۶) عمید، حسن، ۱۳۷۴ش، فرهنگ عمید، تهران، انتشارات امیرکبیر، چ ۴، ج ۱.
- (۲۷) فراهیدی، خلیل بن احمد، ۱۴۰۹ق، العین، قم، موسسه دار الهجره، چ ۱، ج ۶.
- (۲۸) فولادی، محمد، ۱۳۷۶ش، نظارت اجتماعی، مجله معرفت، سال ششم، ش ۲۱.
- (۲۹) کریمی، یوسف، ۱۳۷۷ش، روانشناسی اجتماعی، تهران، نشر ارسباران، چ ۱.
- (۳۰) کلینی، محمد بن یعقوب، ۱۴۰۷ق، الکافی، تهران، دارالکتب الإسلامیه، چ ۱، ج ۵ و ۸.







۳۱) مجلسی، محمد باقر، ۱۴۰۳ق، بحار الأنوار، بیروت، دار إحياء التراث العربی، چ ۲، ج ۷۳.

۳۲) محسنی، فرید، ۱۳۹۳ش، جرم شناسی، تهران، انتشارات دانشگاه امام صادق (ع)، چ ۱.

۳۳) نجفی توانا، علی، ۱۳۷۷ش، جرم شناسی، تهران، خیام، چ ۱.

۳۴) نوری، حسین بن محمد، ۱۴۰۸ق، مستدرک الوسائل و مستنبط المسائل، قم، مؤسسه آل البيت عليهم السلام، چ ۱، ج ۳ و ۸.

۳۵) واسطی زبیدی، محب الدین سید محمد مرتضی، ۱۴۱۴ق، تاج العروس من جواهر القاموس، بیروت، دار الفكر للطباعة و النشر و التوزيع، چ ۱، ج ۱۸.

۳۶) وایت، راب و فیونا، هینز، ۱۳۹۵ش، جرم و جرم شناسی، ترجمه علی سلیمی، قم، انتشارات حوزه و دانشگاه، چ ۵.

۳۷) وثیق، بهزاد، ۱۳۹۰ش، مفاهیم سکونت در آیات و روایات، مجله مسکن و محیط روستا، ش ۱۲۹.

۳۸) ملکی، مهدی، ۱۳۸۹ش، جغرافیا، جرم، بوم، انتشارات دانش.

۳۹) کی نیا، مهدی، ۱۳۷۹ش، مبانی جرم شناسی، انتشارات دانشگاه تهران، چ ۴.

۴۰) شکویی، حسین، ۱۳۶۹ش، جغرافیای اجتماعی شهرها، تهران، نشر جهاد دانشگاهی، چ ۲.

۴۱) میر خلیلی، سید محمود، ۱۳۹۱ش، جامعه شناسی، انتشارات دانشگاه تهران، پردیس قم.

۴۲) شامبیاتی، هوشنگ، ۱۳۹۲ش، کنش های متاثر از محیط و راهبردهای مهار پدیده مجرمانه، مجله تحقیقات حقوق تطبیقی ایران و بین الملل، ش ۱۹.

۴۳) رضا، نوربها، ۱۳۸۴ش، زمینه‌ی حقوق جزای عمومی، نشر دادآفرین، چ ۱۴.

۴۴) نجفی ابرند آبادی، علی حسین، ۱۳۸۴ش، تقریرات جامعه شناسی جنایی، دانشگاه تربیت مدرس.

45) Burgess, obert & Akers, Ronald L. (1966). "A Differential Association-Reinforcement Theory of Criminal Behavior." Social Problems, 14.



- 46) Clarke, R. V. (1980). Situational crime prevention, Chicago: University of Chicago Press.
- 47) Ferri, Enrico, (2009), Criminal Sociology, BiblioBazaar.
- 48) Gaylord, Mark S., and John F. Galliher. (1988). The Criminology of Edwin Sutherland, New Brunswick, New Jersey: Transaction.
- 49) Haynie. D.L, (2002), Friendship Networks and Delinquency: The Relative Nature of Peer Delinquency, Journal of Quantitative Criminology, Vol. 18, No. 2, June 2002.
- 50) Leighninger, L., & Popple, Phillip R. (1996). Social Work, Social Welfare, and American Society, Needham Heights, MA: Allyn and Bacon, 3rd ed.
- 51) Martin S. Weinberg, (1981) The Solution of Social Problems, Oxford University Press.
- 52) Matsueda, Ross L. (1988). "The Current State of Differential Association Theory." Crime and Delinquency, 34(3).
- 53) Newman, O. (1976). Design guidelines for creating defensible spaces Washington, DC: U.S. Government Printing Office.
- 54) Pfohl, Stephen. (1994). Images of deviance and social control. New York: McGraw-Hill.
- 55) Short, J. (1957). "Differential Association & Delinquency." Social Problems, 4.
- 56) Sutherland, Edwin Hardin. (1974). Criminology, Philadelphia: Lippincott, 9th ed.
- 57) Park, R. E., Burgess, E. W., & McKenzie, R. D. (1925): The city, Chicago University of Chicago press.

